

JUNIUS BIRD, NAVEGANTE Y EXPLORADOR DE LA ZONA AUSTRAL

JORGE SEPÚLVEDA ORTIZ
ACADÉMICO HONORARIO

Introducción

Creo encuadrarme en las directivas de la Academia de Historia Naval y Marítima de Chile sobre el tema elegido, al exponer sobre las actividades de un famoso arqueólogo que, dentro de numerosas exploraciones en las Américas, trabajó especialmente en Centro América, el Perú, el norte y la zona austral de nuestra Patria.

¿Qué me llevó a investigar sobre las actividades de Junius Bouton Bird?

Debo confesar que, primeramente, el saber que el autor del conocido personaje principal en las sagas del cine sobre Indiana Jones, se basó en Junius Bird.

¿Quién era Junius Bird?

Antes de iniciar su navegación de exploración a la zona austral de Chile, que describiremos más adelante, Bird había participado en seis expediciones a diversos puntos en el Artico, dos a Sud América, y una al Caribe. Su experiencia en navegación la adquirió embarcado durante varias temporadas a bordo de la goleta *Morrissey*, en expediciones científicas, al mando del capitán Bartlett.

En el año 1932, tomó su primer contacto con Chile al explorar, durante varios meses, la costa norte de la isla Navarino, donde excavó un conchal de origen prehistórico en puerto Pescado. Un conchal es el mejor vestigio o indicio de ocupación de un territorio por pobladores nómades canoeros.



Goleta *Morrissey*

En el verano de 1933, Junius Bird, gobernando una pequeña embarcación a remos cerca de la isla Baffin, se encontraba intentando amarrar por la barriga a un oso polar adulto, que se encontraba algo indignado por la “afrenta”. Esa hazaña la ejecutó, pues la Expedición Narcross-Bartlett al océano Artico, en la que participaba a bordo de la ya mencionada goleta *Morrissey*, requería de la captura del oso. El oso laceado viró y se lanzó encima de la embarcación haciéndola casi zozobrar. Bird, armado con un remo, rechazó el peligroso asalto del animal, golpeándolo con gran sangre fría en su hocico.

Junius Bird era el arqueólogo jefe de la expedición, pero su habilidad natural con embarcaciones, carpintería y ciertamente en enfrentar animales, le permitieron numerosas otras responsabilidades. Era muy ingenioso y combinaba su genio como investigador con una gran destreza manual. Más adelante aparecerán nuevamente estas dotes de ingenioso improvisador, utilizando los medios a su disposición, confirmando el hecho que haya sido como un modelo para Indiana Jones.

Diría que después, al investigar un poco más, supe sobre su navegación en un “chalupón” chilote, de seis metros de eslora, desde Puerto Montt con destino a Punta Arenas.



Junius Bouton Bird (1946)

Mencionaré que en su navegación fue acompañado sólo por su esposa, Margaret McKelvy, con quien se había casado en 1934. Durante ese año, Margaret lo había acompañado en un viaje hacia la península del Labrador, para excavar en busca de vestigios de construcciones esquimales. A fines de ese año, viajaron a Chile para desarrollar sus trabajos arqueológicos y antropológicos en la zona austral.

Después de entrevistarse con el director del Museo Nacional de Historia Natural, Ricardo Latcham, se dirigió a Puerto Montt con el propósito de adquirir una embarcación para desplazarse al sur.

El 17 de diciembre de 1934 encontraron en la isla Maillén, ubicada al sur de la isla Tenglo, una embarcación adecuada a la cual le instalaron un motor bencinero "Palmer" con todos sus accesorios y alistarlo para su próxima navegación. Bautizaron la embarcación con el nombre *Hesperus*. Su nombre proviene del griego Hesperos, que representa el lucero de la aurora y crepúsculo, el planeta Venus.

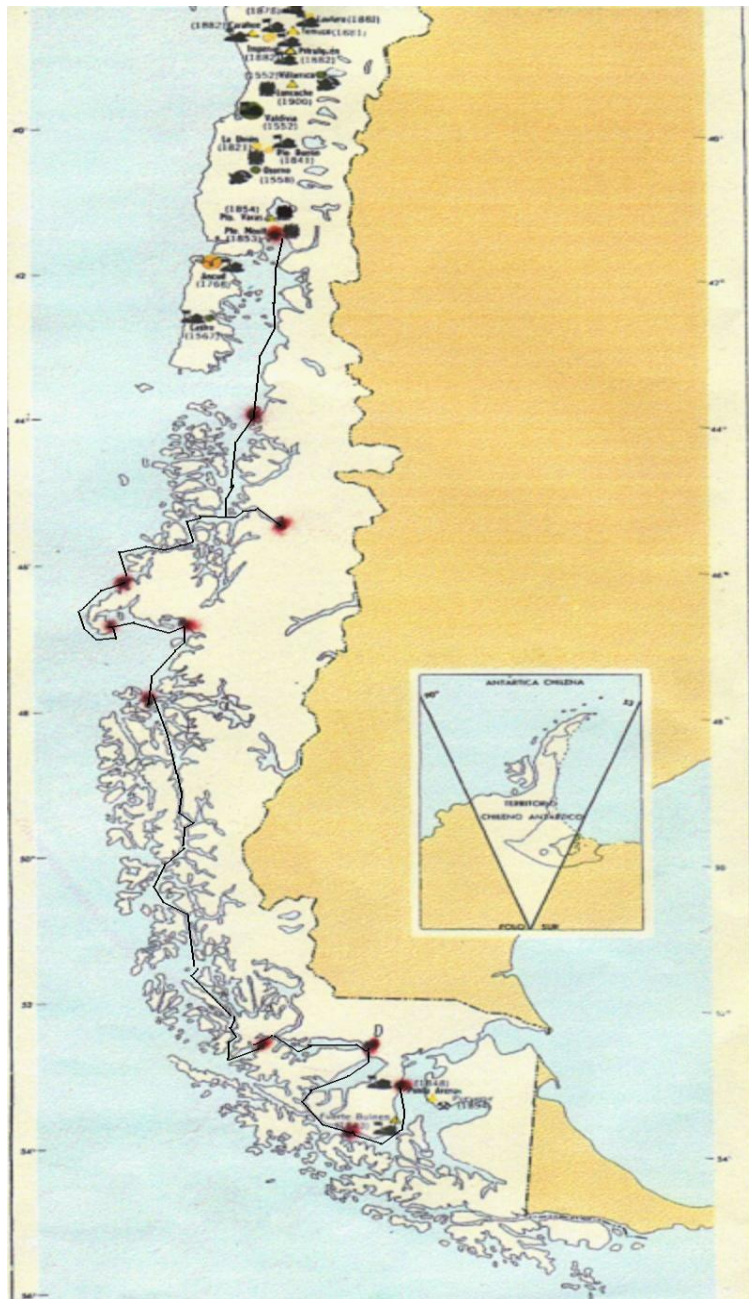


Llevando a la playa al *Hesperus*. Foto en "*Viajes y Arqueología en Chile Austral*"

Hasta el 16 de enero, estuvieron trabajando en unos conchales que existían en la isla Capeshuapi, al sur de la isla Maillén, en búsqueda de herramientas y vestigios de antiguos pobladores.

Zarpe hacia el sur

Apoyado en la cartografía actual, he tratado de reconstruir el track seguido por el *Hesperus*.



Track seguido por el *Hesperus*

Debemos tener presente que el *Hesperus* era una embarcación de 19 piés de eslora, algo menor que un yate clase Hunter Medina, y abierto, es decir sin caserío. Ello exigió ir caleteando y acampando en tierra.

En esa época no existían la cantidad de Capitanías de Puerto o Alcaldías de Mar, que en la época actual controlan y dan seguridad a los navegantes, y debemos recordar que el *Hesperus* no tenía radio, radar, ecosonda ni GPS, como los yates que hoy en día navegan nuestros canales. Por eso considero que esta navegación, de Junius Bird, acompañado sólo por su esposa Margaret, es una hazaña realizada a mediados de la década del 30, del siglo recién pasado.

El martes 22 de enero de 1935, terminada la faena de carga y alistamiento del *Hesperus*, como a las 13:45 horas zarparon hacia la zona austral, fondeando en la isla Refugio, a la entrada del canal Moraleda, ubicada al este de Melinka, el día 31 de enero. En esta última isla permanecieron hasta el 5 de febrero, en busca de un ancla perdida en un temporal experimentado en el fondeadero, obligándolos a cambiar de puerto. Rescatada el ancla dos días después, volvieron al antiguo fondeadero en la isla Refugio.

El día 5 zarparon, continuando su viaje al sur. Fondearon en una pequeña bahía al costado este de la isla Canalad, la que se encuentra ubicada muy cerca de la isla Magdalena.

El día 11 de febrero continuaron hacia puerto Aysén, navegando el río. Este puerto era el último lugar donde podrían adquirir bencina para el motor de la embarcación. Le llamó la atención a Bird el hecho de que cuando había visitado este puerto en 1928, sólo existían un par de casas, y en esta oportunidad ya existían dos mil habitantes.

Después de permanecer algunos días en puerto Aysén, zarparon con el propósito de cruzar el golfo de Penas. Durante esta navegación, al ir rodeando la península de Taitao, recalaron primeramente en la ensenada San Esteban, después en caleta Cliff y en otra que él denomina caleta Pascual (no ubicada en nuestra cartografía), probablemente el fondeadero al sureste de la isla Cono, en la bahía San Andrés.

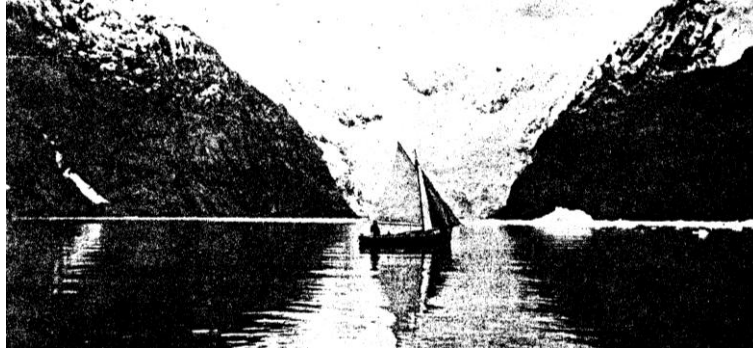
El día 11 de marzo zarparon para continuar su navegación, pasando a la cuadra del Faro Raper a media tarde, para fondear en puerto Barroso al atardecer. Una semana después, el día 18, zarparon hacia la desembocadura del río San Tadeo, permaneciendo en este lugar hasta el día 21 de marzo, día en que zarparon, cruzando el golfo de Penas, con destino a un fondeadero cerca del desembarcadero del Faro San Pedro, donde recalaron ese día a las 14:40 horas.

El propósito de recalar en diversos lugares en esta zona era tanto comprobar las costumbres e idioma de los aborígenes alacalufes (Kawashkar) que aún residían en esa área, como hacer excavaciones en los diferentes conchales encontrados. En el faro conversaron con la dotación y con un joven muchacho Kawashkar que allí se encontraba, con el que pudieron contrastar un vocabulario en ese idioma, que traían con ellos con ese propósito. Dicho diccionario había sido confeccionado por John Cooper.

Al tercer día de su estadía, zarparon hacia la isla Wager, en busca de conchales, con el propósito de examinarlos para coleccionar herramientas de los antiguos aborígenes. Luego de permanecer algunos días recorriendo el área en busca de vestigios, continuaron hacia el sur, fondeando en una caleta ubicada en una isla sin nombre al oeste de la isla Schafer.

Continuando hacia el sur por el canal Messier, visitaron un campamento de alacalufes, en caleta Level, al este de puerto Edén. Aprovecharon de contrastar las

informaciones sobre las costumbres, vocabulario y armas de caza empleadas y su construcción. Continuaron en dirección al sur por el canal Grappler, recalando en diferentes caletas para pernoctar y seguir desarrollando sus trabajos de investigación.



Hesperus navegando en la angostura Témpanos en el canal Gajardo

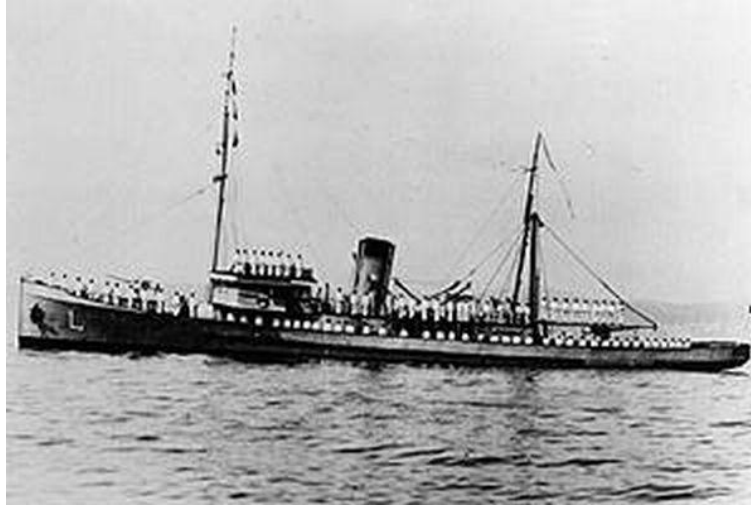
En la ensenada Gage, al sureste de la isla Wellington, encontraron una caverna de aproximadamente 13 metros de largo, 6 metros de ancho en la parte central y casi tres metros de alto a la entrada, altura que disminuía a un metro al fondo. Una caverna de una superficie de más de 60 metros cuadrados. Permanecieron en el lugar hasta fines de abril.

Navegando por los canales Wide, Concepción, Inocentes, Sarmiento y Mayne, continuaron hasta la bahía Muñoz Gamero, recalando el 10 de mayo. En ese lugar vivía un poblador, para quien trabajaba un alacalufe llamado José, que hablaba muy bien el castellano. Este entregó bastantes antecedentes. Es importante destacar que José les contó, cuando le fue mostrado un cintillo con plumas, que cuando niños los usaban durante la ceremonia de iniciación. Esta ceremonia, al parecer, era similar al *Kina*¹ de los yámanas.

Continuaron su ruta hacia el sur, navegando el paso Shoal y el canal Smith, saliendo al paso del Mar (Estrecho de Magallanes) para ingresar al golfo Xaultegua, angostura Témpanos y canal Gajardo, para recalar posteriormente al seno Skyring el 17 de mayo. El 23 de mayo llegaron al canal Fitz Roy, alojándose en el "Hotel Río Verde". Allí recibieron la correspondencia que venía de Punta Arenas.

A comienzos de junio continuaron la navegación por el canal Fitz Roy, bordeando la isla Riesco, ingresando al seno Otway y continuando en dirección al Estrecho de Magallanes, por el canal Jerónimo. El 11 de junio de 1935, al entrar a la bahía Fortescue, encontraron a la antigua escampavía *Leucotón*, buque minador que se encontraba ahí fondeado.

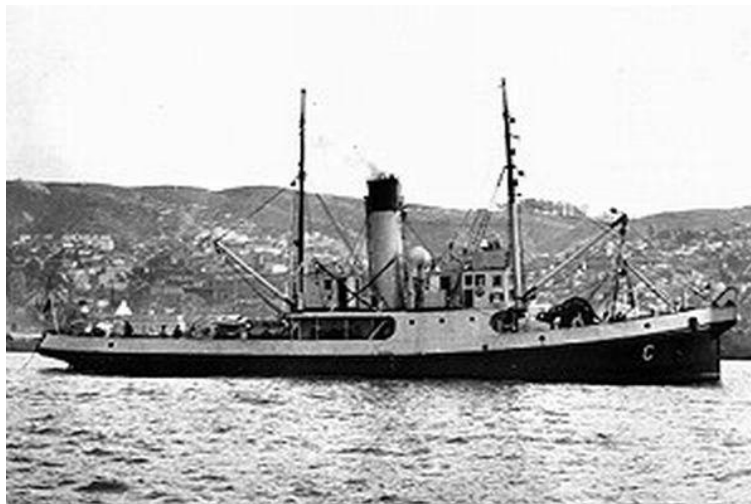
¹ Ceremonia de iniciación de los yámanas. Véase: "Cowilij el Yámana"



Minador *Leucotón*

El comandante del buque en ese entonces era el capitán de corbeta Federico Guesalaga –más tarde el comodoro que comandó la Primera Expedición Antártica en 1947–, los invitó atracarse al costado de su buque y les ofreció toda clase de facilidades. En el diario que llevaba Margaret Bird, indicó que: “Nos *amarramos a lo largo de su lado y subimos a bordo. Tuvimos un muy bienvenido baño y cena*”.

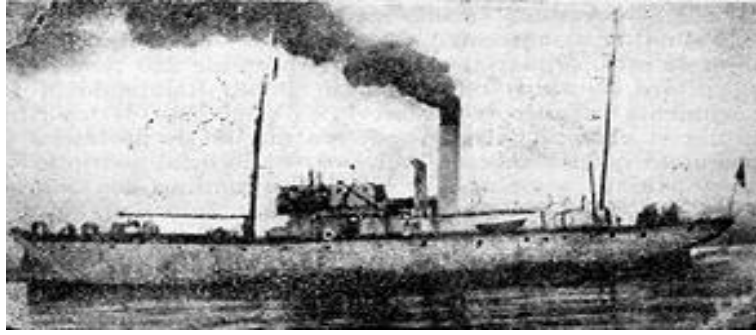
Al día siguiente zarparon a Punta Arenas, recalando el día 20 de junio. Al aproximarse al muelle Prat, desde otro escampavía se les sugirió que se atracaran a su costado. Ese escampavía era el *Cabrales*, cuyo comandante era el Teniente 1º Renato Castro Cuevas.



Escampavía *Cabrales*

Al día siguiente llevaron al cutter *Hesperus* al ex “Astillero Miraflores”, hoy ex varadero de Asmar (M), para carenarlo.

En 1937, la Armada compró el *Hesperus* para utilizarlo como embarcación de rescate, despachándolo a bordo del transporte *Aguila*. Este buque navegaba con destino a Talcahuano, cuando lo sorprendió un fuerte temporal que le produjo averías e inundaciones de algunos departamentos.



Transporte *Aguila*

Ante el peligro de hundimiento, el comandante decidió vararlo en el extremo SE de la isla Mocha, donde debido al temporal y por el mal estado general en que se encontraba, su casco se partió. Fueron en su auxilio el buque madre de submarinos *Araucano*, el destructor *Riquelme* y la escampavía *Colo-Colo*. Su tripulación fue salvada en su totalidad, pero no se pudo evitar la pérdida del buque. Así terminó su vida el cutter *Hesperus*, como lo bautizara Bird.

Continuación de las actividades arqueológicas en tierra.

Bird desarrolló su actividad principal en la investigación en conchales en la costa oeste y norte de la isla Navarino y en Yendegaia. Posteriormente, de vuelta en Punta Arenas, compró una camioneta "Ford T", dedicándose a hacer una prospección en el litoral norte del Estrecho de Magallanes.



La camioneta "Ford T" a la vela en la Patagonia, escaso de bencina

A comienzos del invierno de 1936, Bird viajó junto a su esposa, en su camioneta hacia Comodoro Rivadavia y desde allí a puerto Aysén, para embarcarse con destino a Chiloé, donde pasaron el invierno. La fotografía que se muestra, destaca el uso de la vela del *Hesperus* como medio de propulsión eólica para la

camioneta. Al terminar el invierno, volvieron a puerto Aysén, regresando en la camioneta hacia Magallanes, donde iniciaron los trabajos arqueológicos en Pali-Aike, la cueva Fell y el cerro Sota. En el verano de 1937, terminado todo el trabajo en terreno, regresaron a Puerto Montt a bordo de un buque mercante, para posteriormente dirigirse a Nueva York.

En diciembre de 1969, Bird regresó a Chile para trabajar en conjunto con el Museo Nacional de Historia Natural y datar las muestras orgánicas en la Cueva Fell con radiocarbono (C 14). Se pudo determinar que las ocupaciones más tempranas habían empezado 11.000 años atrás. Ello fue la culminación de sus trabajos en la Cueva Fell.

A fines del siglo XX, en 1977, se trabaja en el yacimiento arqueológico prehistórico chileno de Monte Verde, aproximadamente a 35 kilómetros al weste de Puerto Montt, donde se han reconocido dos estratos diferentes en el yacimiento, denominados Monte Verde I y Monte Verde II. Monte Verde II, el más reciente, era un campamento de un grupo de cazadores-recolectores que permanecían en él la mayor parte del año. Está datado al final de la era glacial, entre el 12.500 y el 13.000 a.C., y supone una de las primeras muestras de sedentarismo registradas en América del Sur. El estrato Monte Verde I ha revolucionado las teorías comúnmente aceptadas sobre la fecha del poblamiento humano de América. Su datación por radiocarbono ha arrojado una antigüedad de más de 33.000 años. Hasta esa fecha se consideraba que la Cultura Clovis, en Nuevo México, era el poblamiento más antiguo de América.

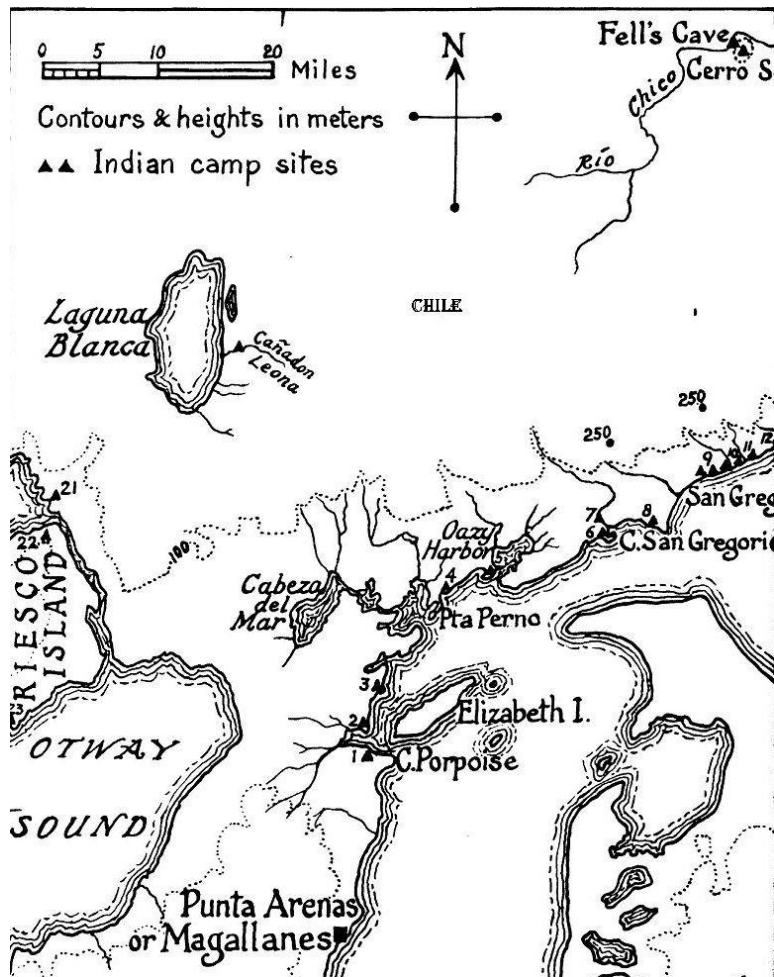
Deseo terminar esta presentación sobre Junius Bird y su navegación a la zona austral, transcribiendo parte de un ensayo biográfico sobre Bird, que hizo Gordon Willey, y que se incluye en la obra "*Viajes y Arqueología en Chile Austral*":

"[...] los tres grandes logros de Junius Bird, se dieron en el campo arqueológico en la región del estrecho de Magallanes, en el desierto costero de Atacama, en el norte de Chile, y en los sitios de los primeros habitantes costeros en el norte del Perú. Son los pilares de su reputación como un prehistoriador del Nuevo Mundo.

Estos brindan hoy en día claves de información sobre el hombre primitivo en las Américas, las primeras poblaciones colectoras cazadoras y pescadoras a lo largo del extenso litoral del Pacífico de Sudamérica, y sobre los comienzos de la agricultura indígena en Sudamérica. Es una hazaña difícil de igualar."

John Hyslop, en el prefacio de la obra en la cual me he basado en esta investigación, escribe:

"En una grabación de una historia oral en 1969, Bird recordaría: Una cosa como la cueva Fell es absolutamente fabulosa [...] Ud. tiene un completo registro cronológico desde el presente hasta los animales extinguidos [...] Yo diría sobre la base de los que he visto aquí (en Norte América) que estos pequeños lugares (sus sitios en el sur de Chile) son aún los mejores que se han encontrado en las Américas [...] ¿Y que más se ha encontrado en Sudamérica que sea comparable? No existen otros sitios que tengan una más hermosa, más larga secuencia y con una abundante asociación con la fauna en extinción".



La Cueva Fell nos trae hasta hoy importantes vestigios de aquellos pueblos originarios. Muchas herramientas de caza hacen de esta cueva un importante centro de investigación y estudio. Y más importante aún es que en ella se han hallado herramientas fabricadas de materiales usados en diferentes épocas, lo que da cuenta de la evolución de dichos grupos. De las diferentes herramientas utilizadas y del desarrollo de la propia tecnología para la caza se ve cómo se fueron complejizando. La herramienta de caza más usada por estos pueblos fueron las puntas de piedra llamadas "colas de pescado", junto a la que se hallan otras herramientas como machacadores, punzones, raspadores. Sin embargo, también se encontraron en la misma cueva herramientas más sofisticadas como el arco y la flecha o las boleadoras para la caza de aves, que muestran un desarrollo mayor de estos pueblos. Esta evolución nos va permitiendo un gran aprendizaje sobre la formación de las etnias de la Patagonia, los tehuelches meridionales o aonikenk, los que muchísimos años después se encontrarían con el hombre blanco en el siglo XIX. Llama la atención que estos pueblos se relacionaron y convivieron tanto con fauna pleistocénica² extinta, como el milodón, como con animales modernos guanacos, zorros, pumas y ñandues, entre otros.

² Pleistoceno: Se dice de la sexta época del período terciario, que abarca desde hace 2 millones de años hasta hace 10.000 años.



En la Cueva de Pali Aike no sólo se han encontrado importantes restos o vestigios culturales, herramientas de caza y restos de animales extintos que, como hemos visto, nos ayudan a descifrar parte de la vida de dichos grupos humanos, sino que en ella se encontraron tres esqueletos humanos cremados, que sin duda son un enorme patrimonio que cuidar. De estos restos óseos se ha podido obtener importante información sobre las características físicas de estos pueblos y, además, de sus ceremonias funerarias, dada la forma en que fueron encontrados.

Ambas cuevas han sido declaradas sitios arqueológicos chilenos y son parte de la Lista Tentativa para obtener la categoría de Patrimonio de la Humanidad ante la UNESCO, principalmente porque son un importante testimonio de la forma de vida, cultura, época, tecnología y hábitat de primeros pueblos que poblaron el extremo sur de América.

Y yo me permito agregar: *“No tengo dudas de que fue bien elegido el personaje modelo de Indiana Jones”*

Testimonios

La esposa de John Fell, la señora Peggy Mac Kay de Fell, es suegra de el icealmirante Edward Gibbons, quien está casado con la señora Patty Fell Mac Kay) y a través de él he podido confirmar sobre las actividades que desarrolló Junius Bird en Chile, desde la década de los treinta hasta la década de los sesenta. Bird viajaba

a menudo a continuar las investigaciones en la Patagonia chilena, y mantuvo junto a su señora, Margaret, una estrecha amistad con la familia Fell.

El editor de la obra de Junius Bird "*Travels and archaeology in south Chile*", John Hyslop, en los agradecimientos al comienzo de esa edición, nombra a Patty Fell como ayudante de Bird en "terreno", durante su trabajo en Patagonia en 1969 y 1970.

Bibliografía y fuentes consultadas

ARMADA DE CHILE (-) Archivo Histórico. Bitácoras de los escampavías *Leucotón* y *Cabrales*, Valparaíso

ARMADA DE CHILE (-) *Memoria de Marina*. Varios tomos. Valparaíso

BIRD, Junius B. (1993) *Viajes y Arqueología en Chile Austral*. Ediciones de la Universidad de Magallanes. Punta Arenas

ORTIZ-TRONCOSO, Omar (-) Informaciones personales y recortes de diarios sobre Junius B. Bird

SEPÚLVEDA, Jorge y HAUGEN, Dagny (1983) *Cowilij el Yamana*. Ediciones Universitarias de Valparaíso. Valparaíso

Testimonios de familiares de John Fell

Página Web *armada.cl*, Armada de Chile, Tradición e Historia; Unidades Navales